

Информация о последствиях самовольного размещения на указанной территории нестационарных объектов в соответствии с решением комиссии по вопросам демонтажа самовольных нестационарных объектов на территории города Новосибирска от 11.09.2024 № 73

В случае если самовольный нестационарный объект не демонтирован его собственником (владельцем) в добровольном порядке либо перемещен в пределах территории планируемого демонтажа и (или) внешний вид его, в том числе размер, изменен, администрация района:

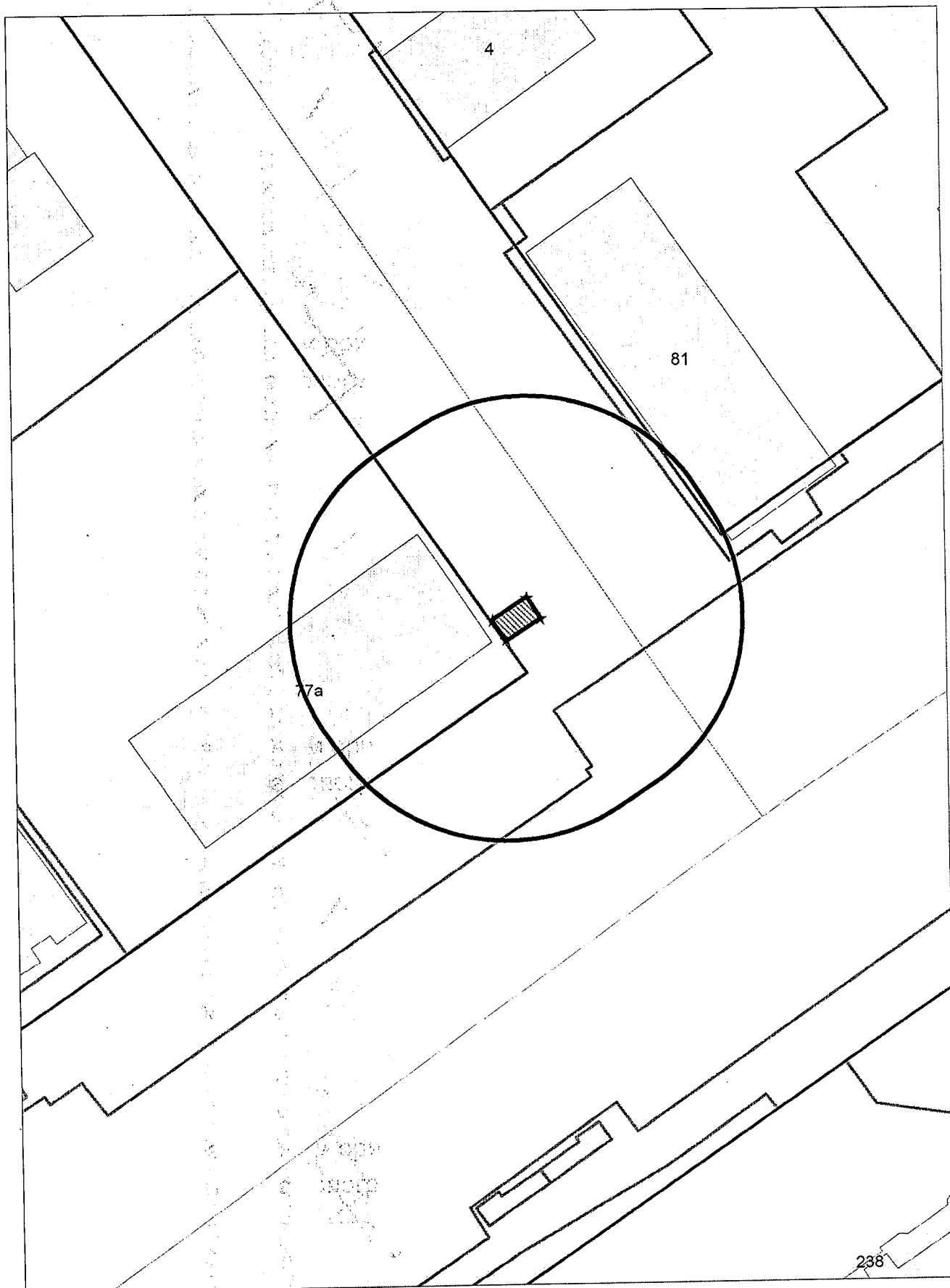
в течение 12 дней со дня истечения срока, предусмотренного абзацами третьим, четвертым пункта 6.7 Положения, обеспечивает его демонтаж (при размещении самовольного нестационарного объекта, являющегося гаражом);

в течение 2 дней со дня истечения срока, предусмотренного абзацами третьим, четвертым пункта 6.7 Положения, информирует об этом департамент строительства и архитектуры мэрии города Новосибирска и направляет ему решение о демонтаже нестационарного объекта с прилагаемыми к нему материалами (при размещении самовольного нестационарного объекта, не являющегося гаражом).

Департамент строительства и архитектуры мэрии города Новосибирска не позднее 10 дней со дня регистрации информации, предусмотренной абзацем третьим настоящего пункта, обеспечивает демонтаж нестационарного объекта.

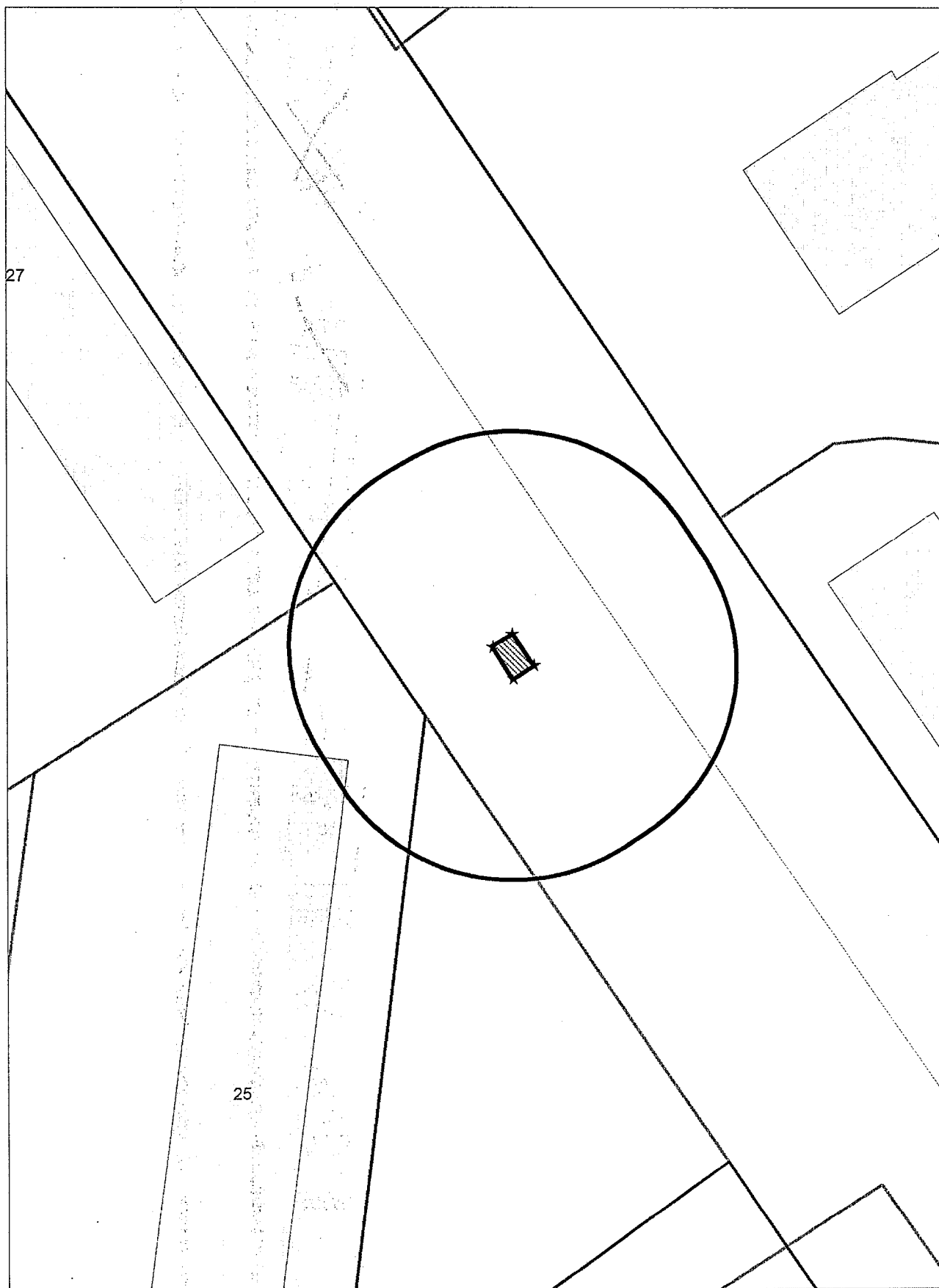
В случае выявления в течение года со дня опубликования карты-схемы территории в Бюллетене органов местного самоуправления города Новосибирска повторного размещения самовольного нестационарного объекта в пределах территории в радиусе 20 м от ранее демонтированного нестационарного объекта, указанной в карте-схеме территории, составляется акт о выявлении самовольного нестационарного объекта в порядке, предусмотренном пунктом 6.5 Положения. На основании такого акта о выявлении самовольного нестационарного объекта осуществляется повторный демонтаж самовольного нестационарного объекта в соответствии с пунктами 6.9 - 6.18 Положения без совершения действий, предусмотренных пунктами 6.6 - 6.8 Положения.

**Карта - схема**  
с адресным ориентиром: ул. Дуся Ковальчук, (77а)  
на топографическом плане М 1:500



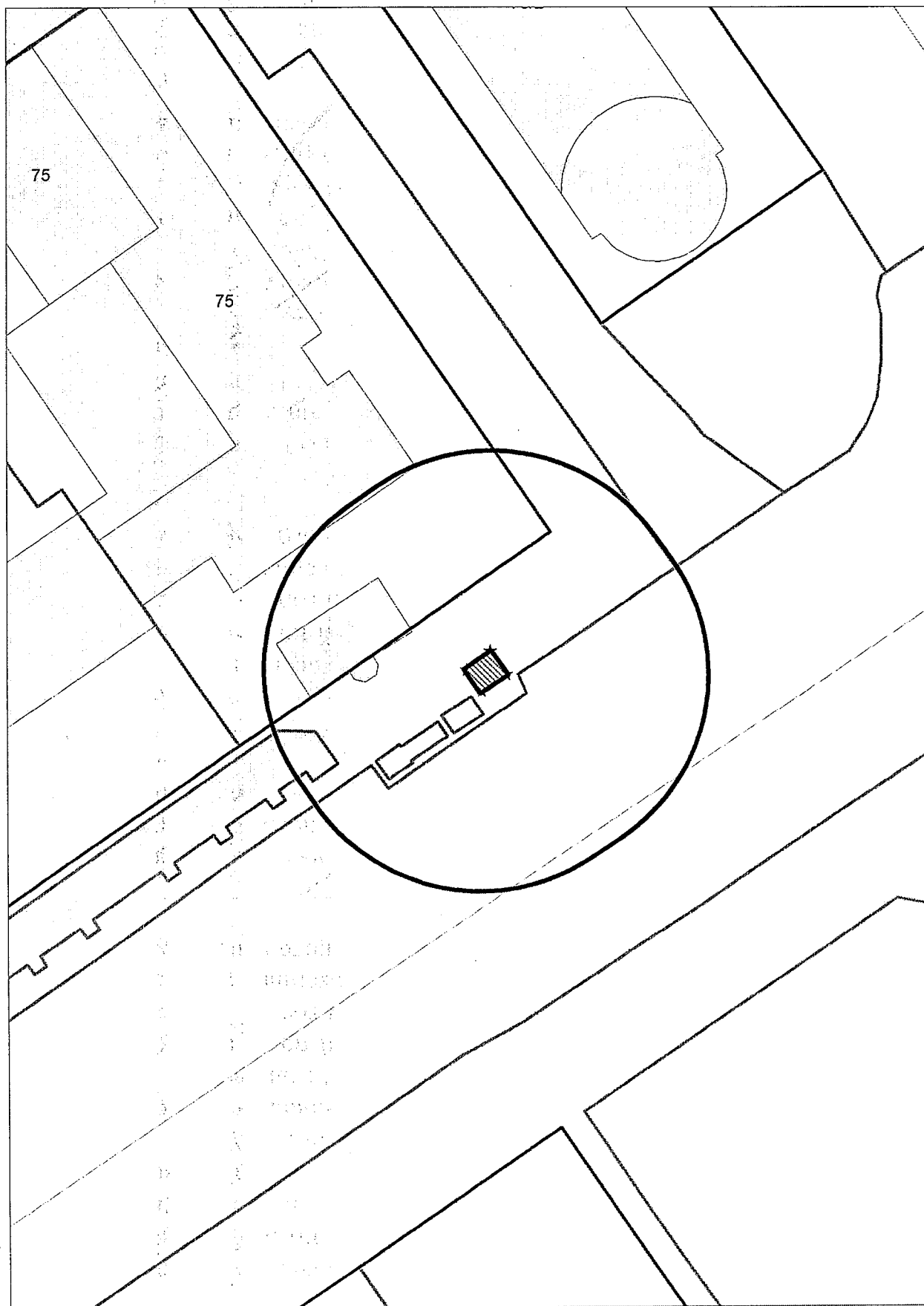
Карта - схема

с адресным ориентиром: ул. Дачная, (25)  
на топографическом плане М 1:500



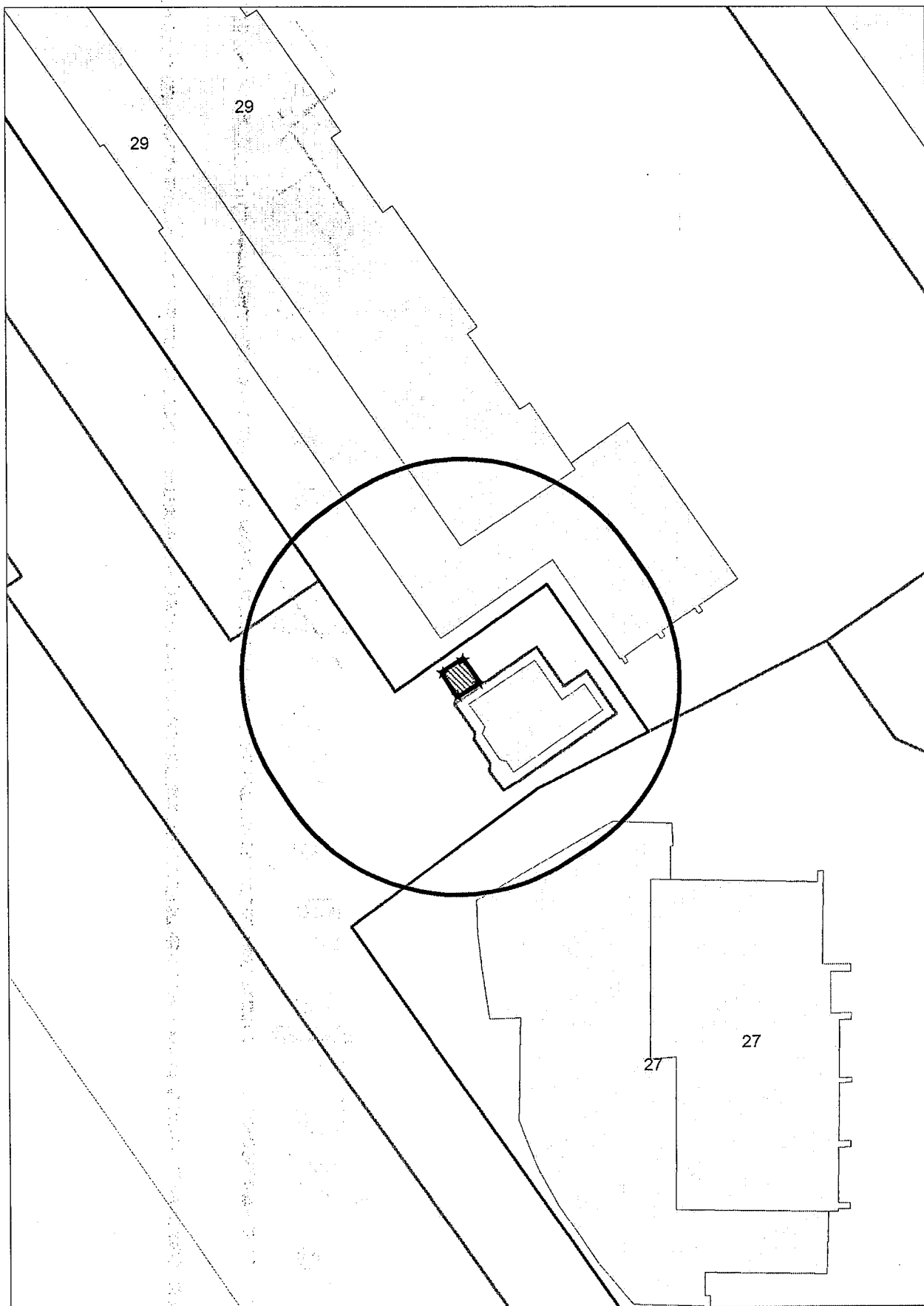
# Карта - схема

с адресным ориентиром: ул. Дуся Ковальчук, (73)  
на топографическом плане М 1:500



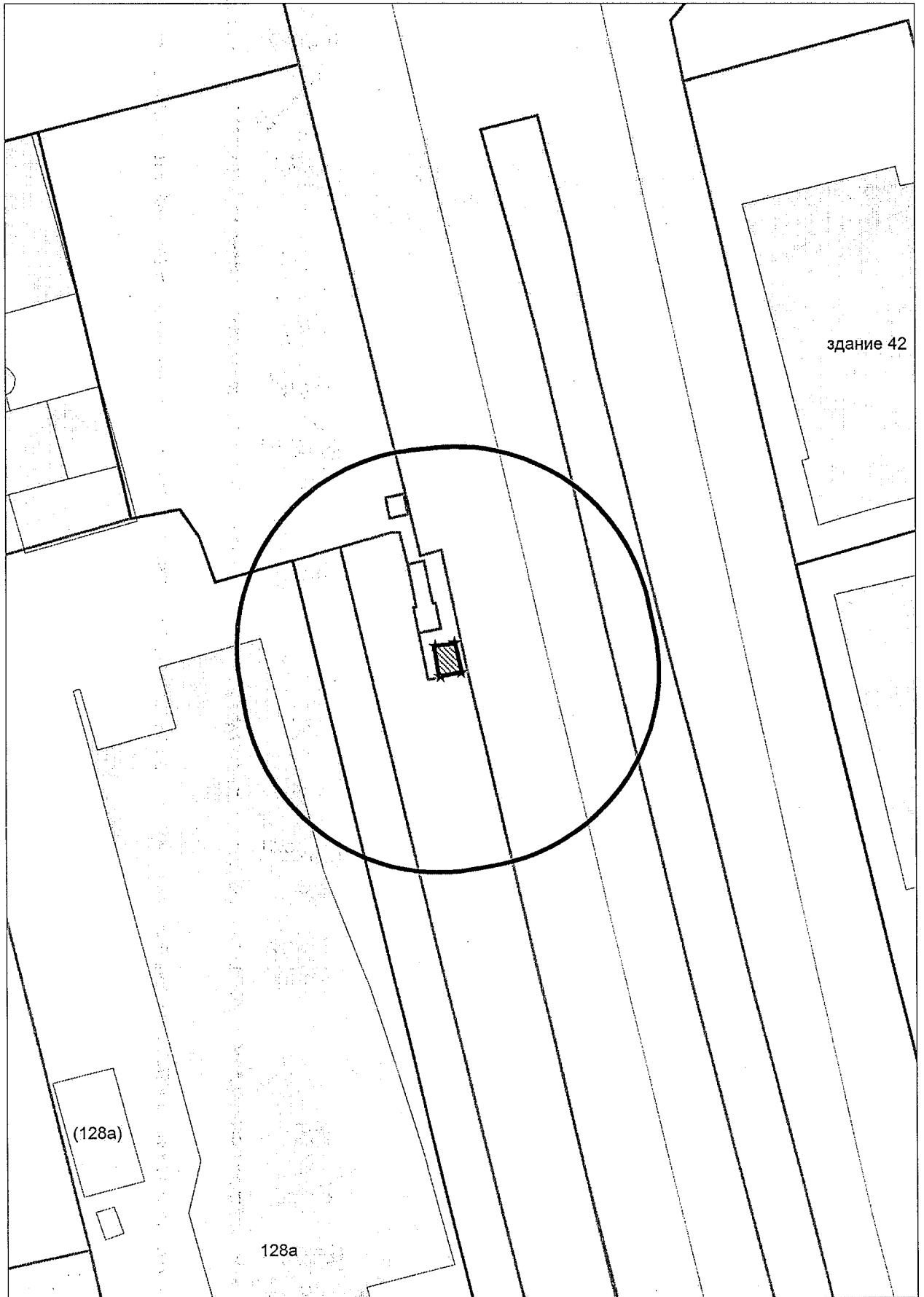
# Карта - схема

с адресным ориентиром: ул. Линейная, (29)  
на топографическом плане М 1:500



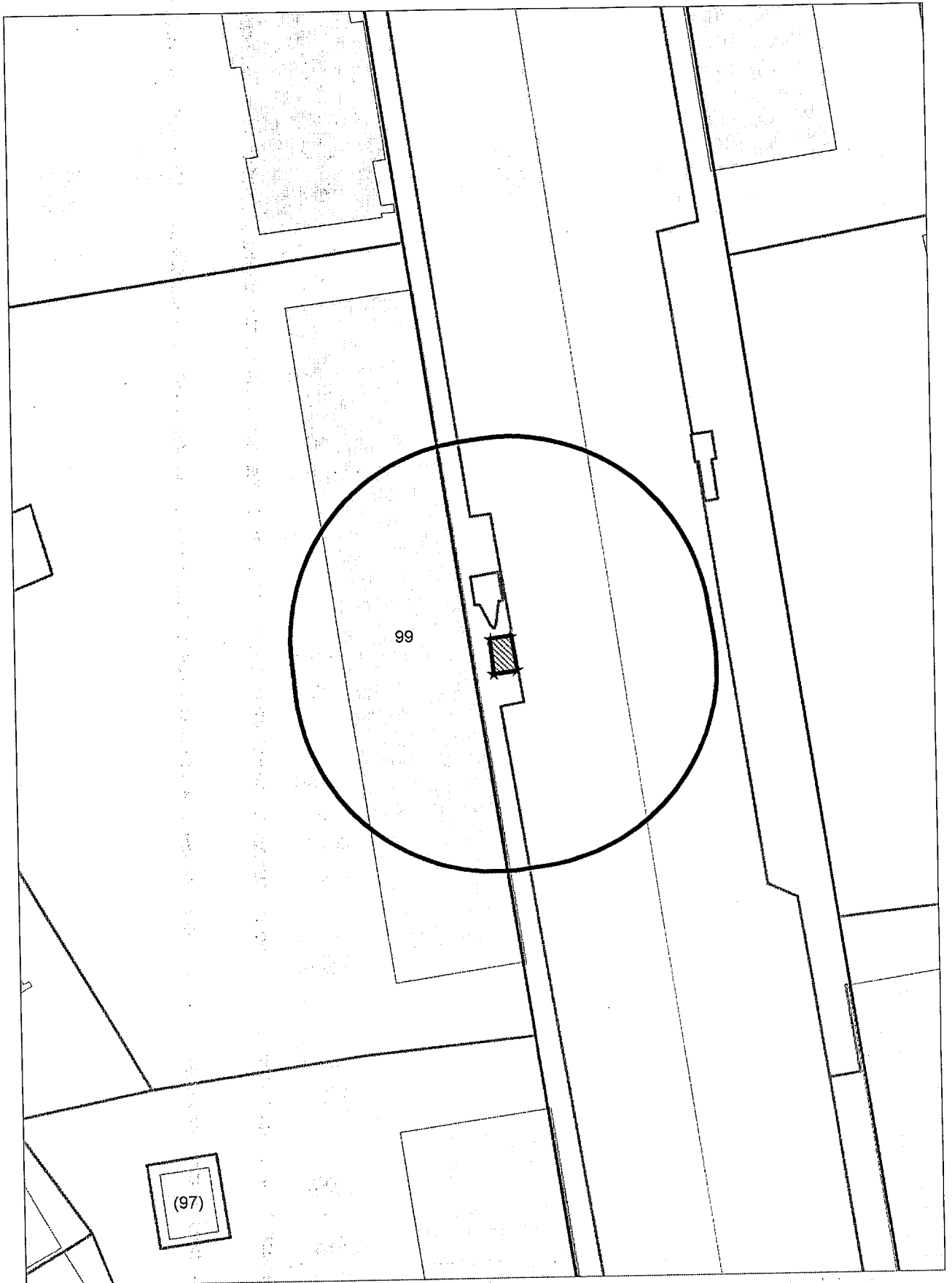
**Карта - схема**

с адресным ориентиром: ул. Кропоткина, (288)  
на топографическом плане М 1:500

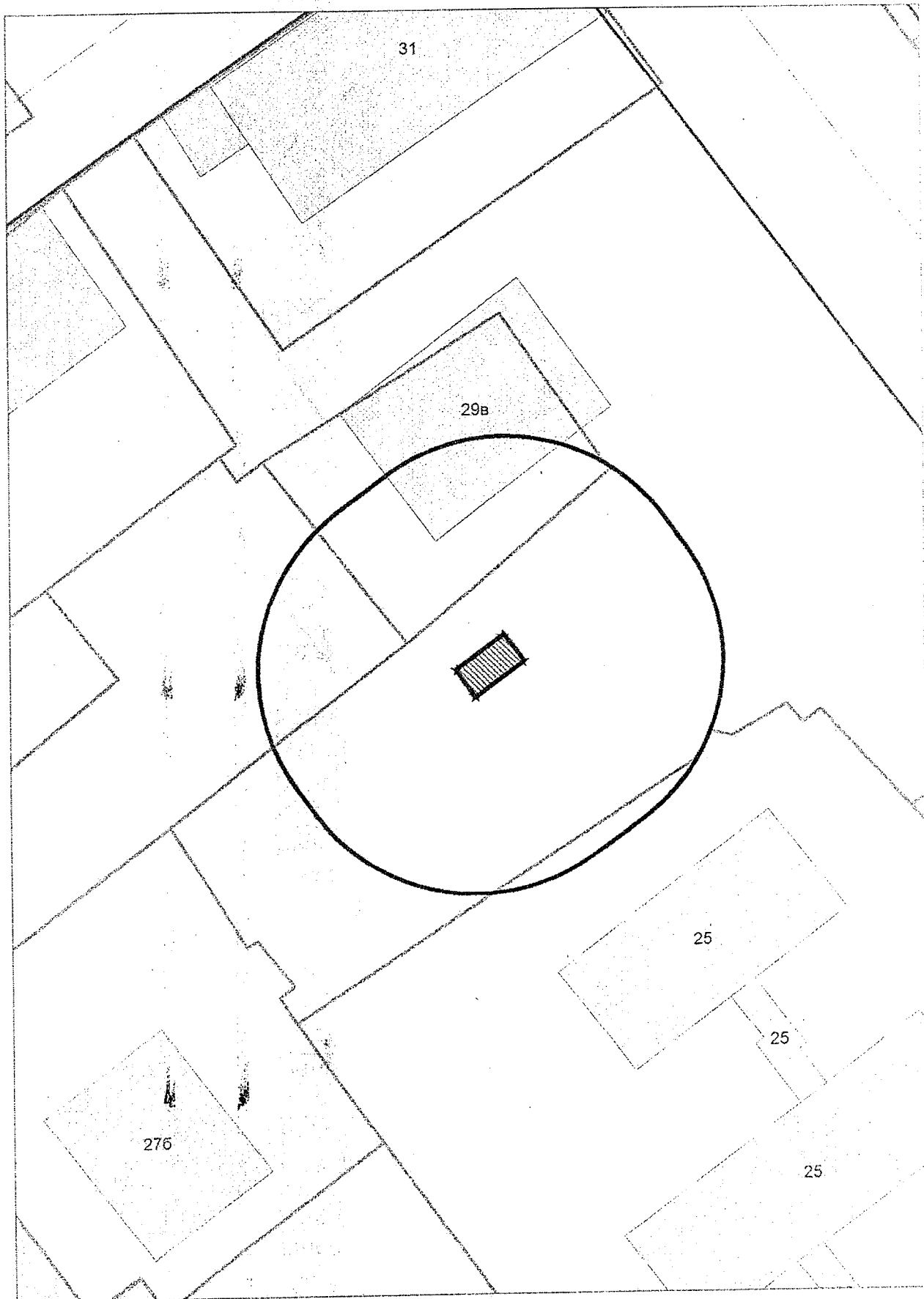


Карта - схема

с адресным ориентиром: ул. Советская, (99)  
на топографическом плане М 1:500

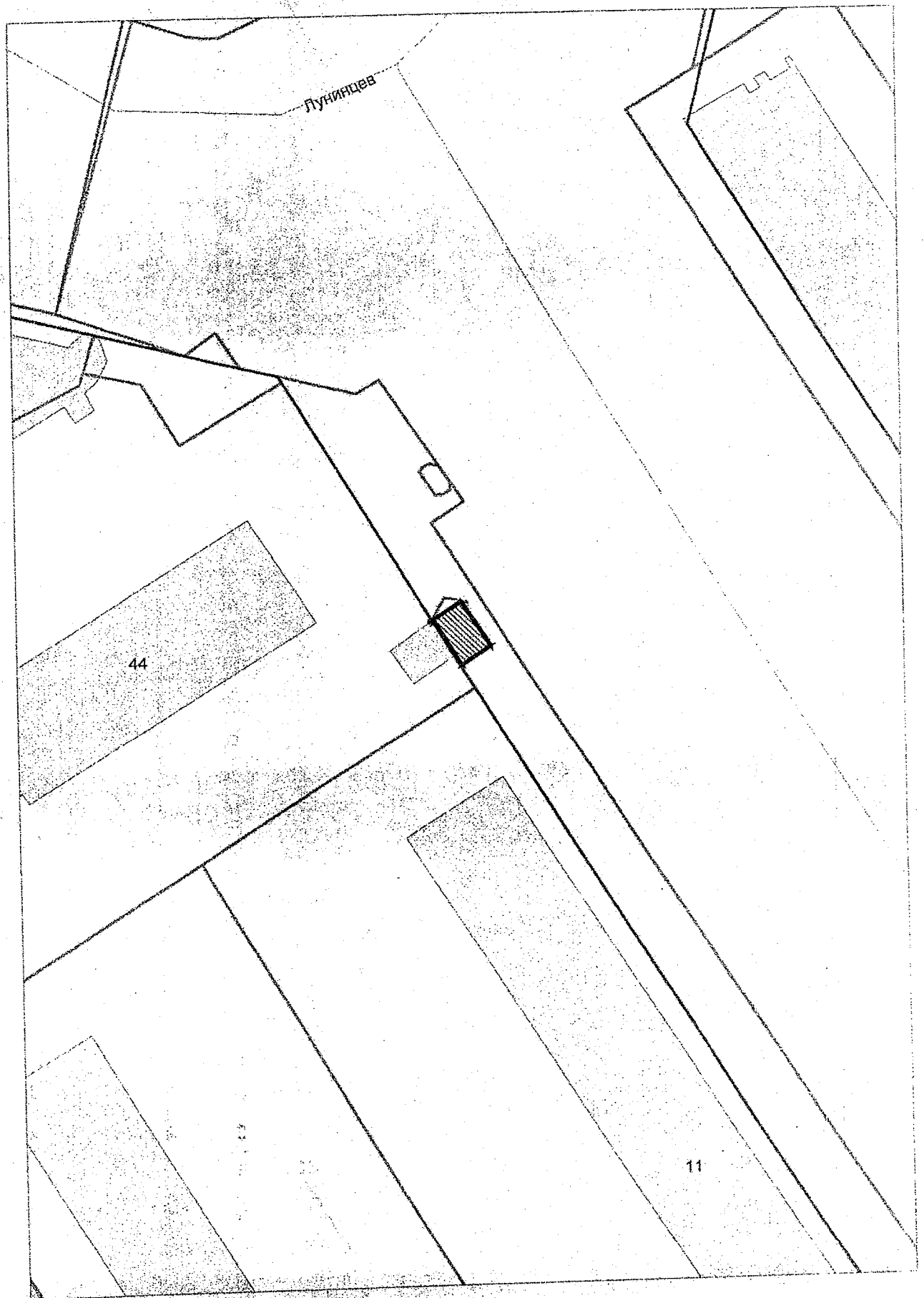


Карта - схема  
с адресным ориентиром: ул. Холодильная, (29в)  
на топографическом плане М 1:500



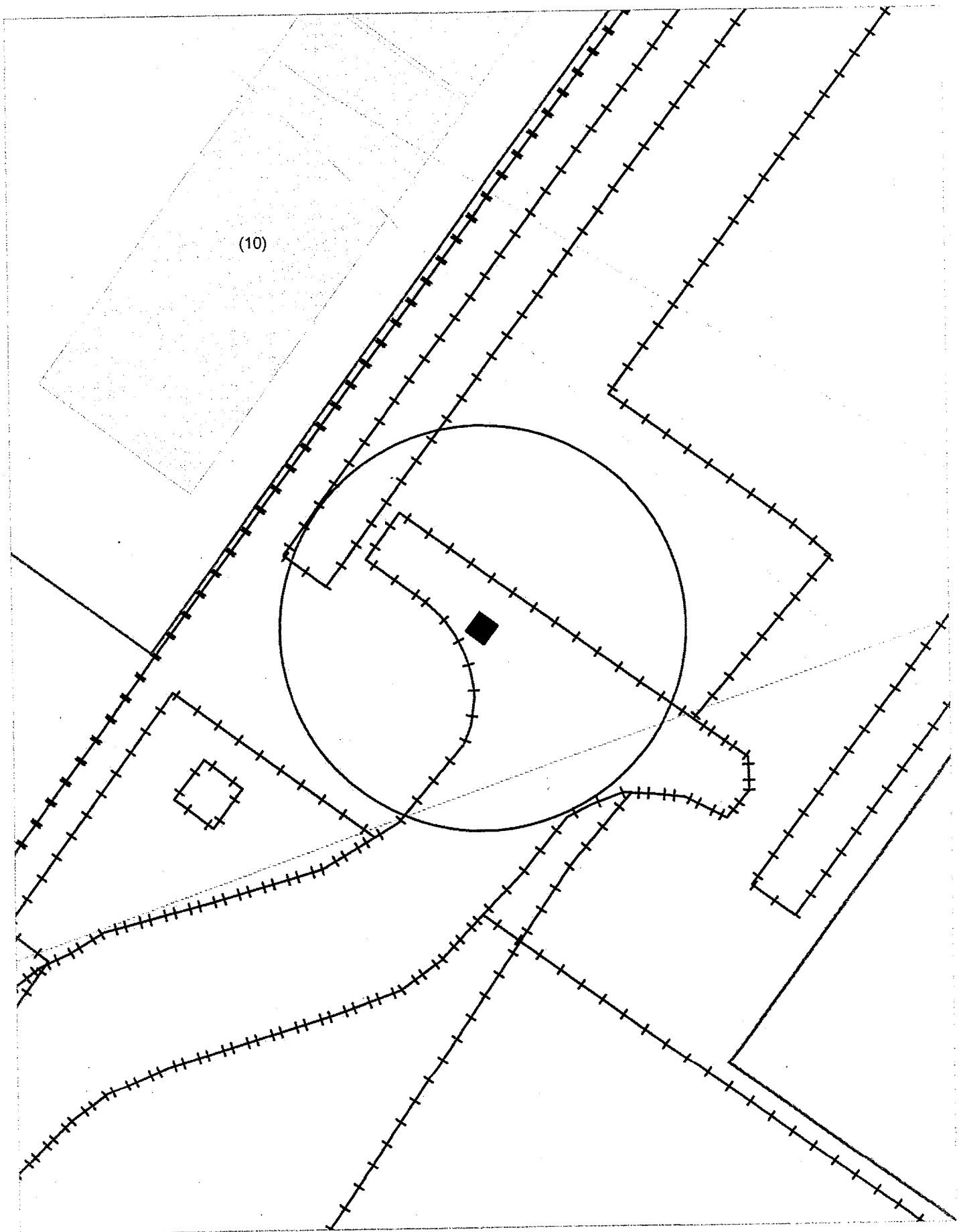


Карта - схема  
с адресным ориентиром: ул. Челюскинцев, (44)  
на топографическом плане М 1:500





Карта-схема территории  
по адресному ориентиру улица Плющихинская, (10)  
на топографическом плане М 1:500



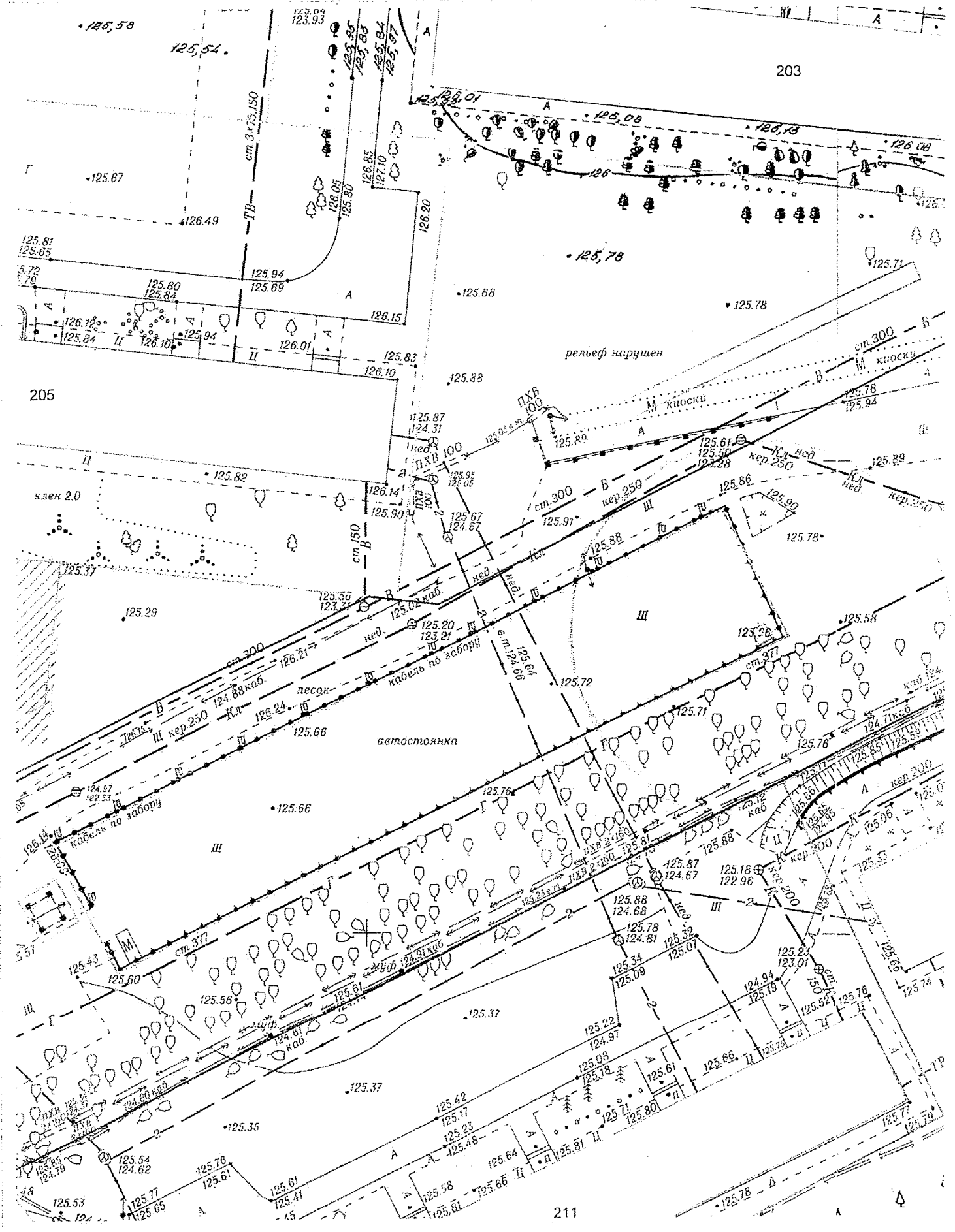


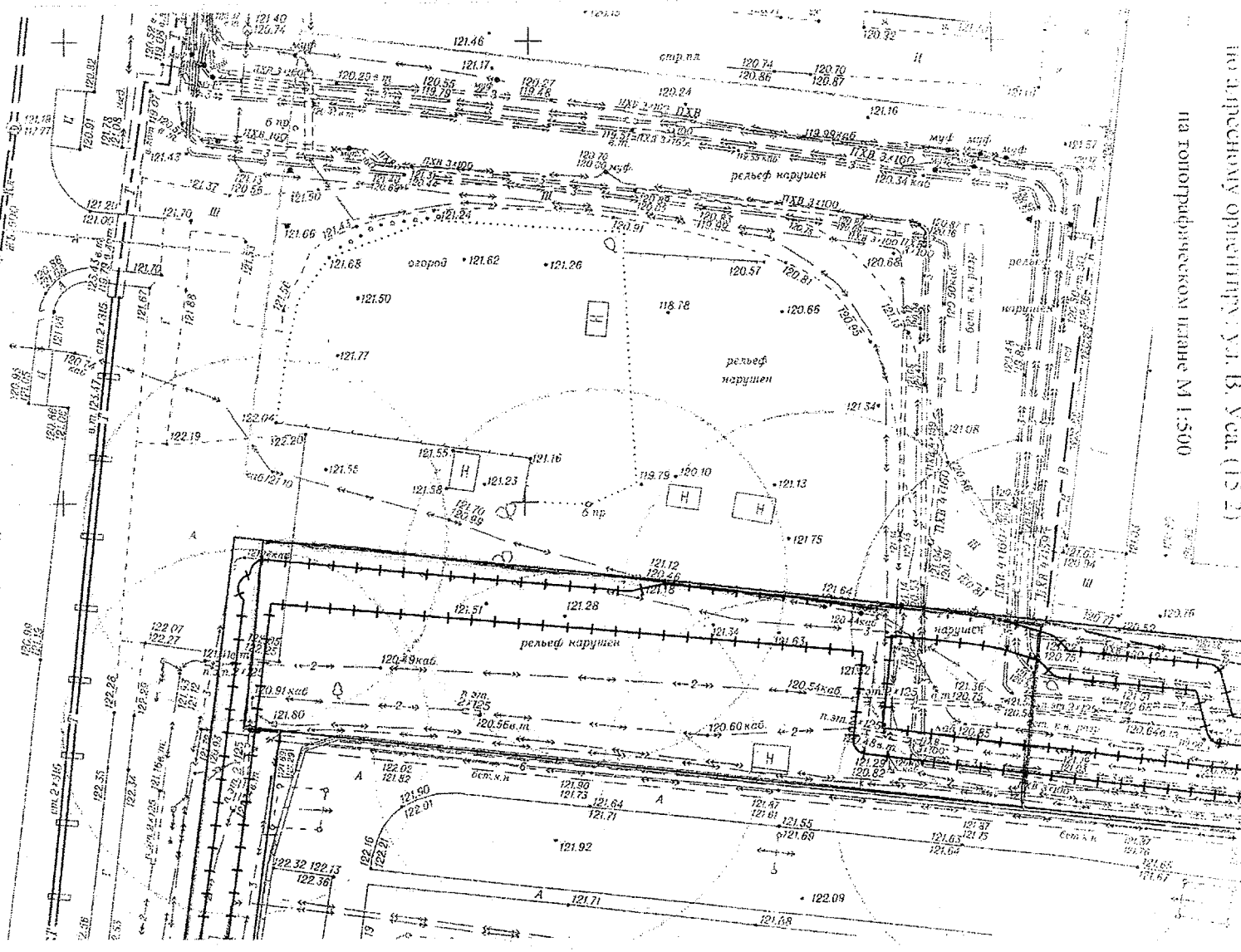


# Карта – схема территории №

по адресному ориентиру: ул. Зорге, (211)

на топографическом плане М 1:500

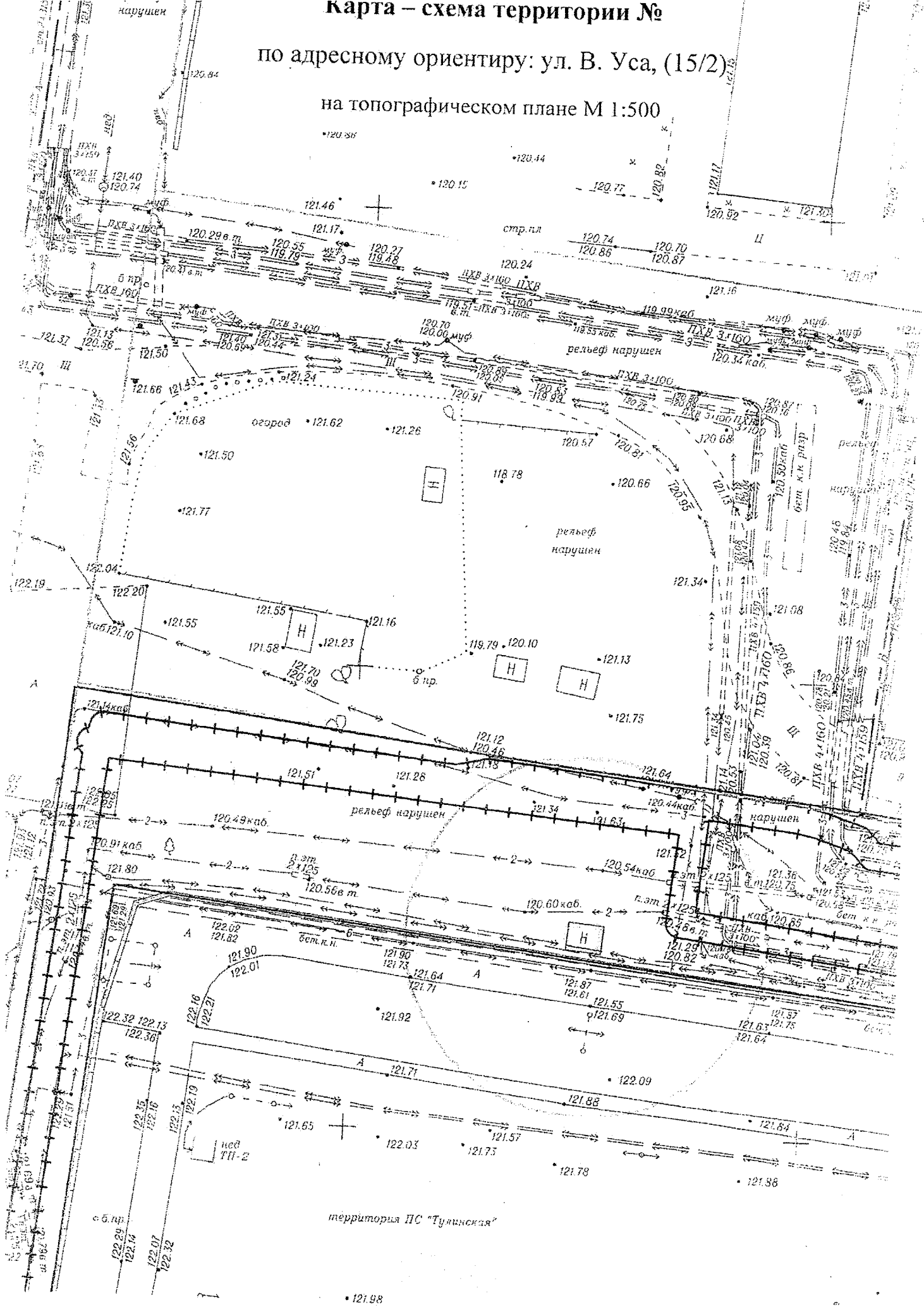








Карта – схема территории №  
по адресному ориентиру: ул. В. Уса, (15/2)  
на топографическом плане М 1:500

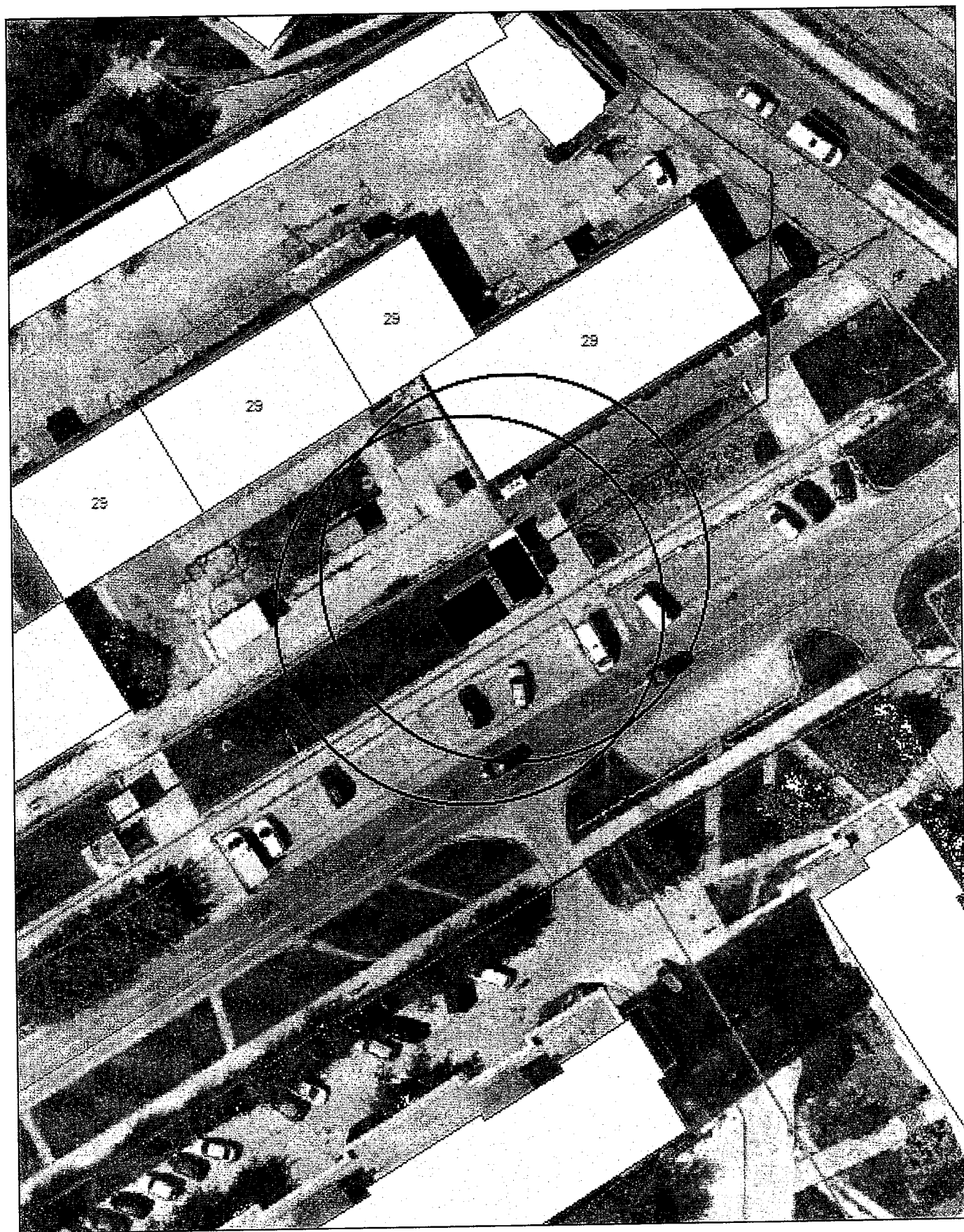


• 121.98





Карта-схема территории по адресному ориентиру:  
г. Новосибирск, ул. Иванова, (29)  
На топографическом плане в масштабе М 1:500





Карта-схема территории по адресному ориентиру:  
г. Новосибирск, ул. Иванова, (29)  
На топографическом плане в масштабе М 1:500

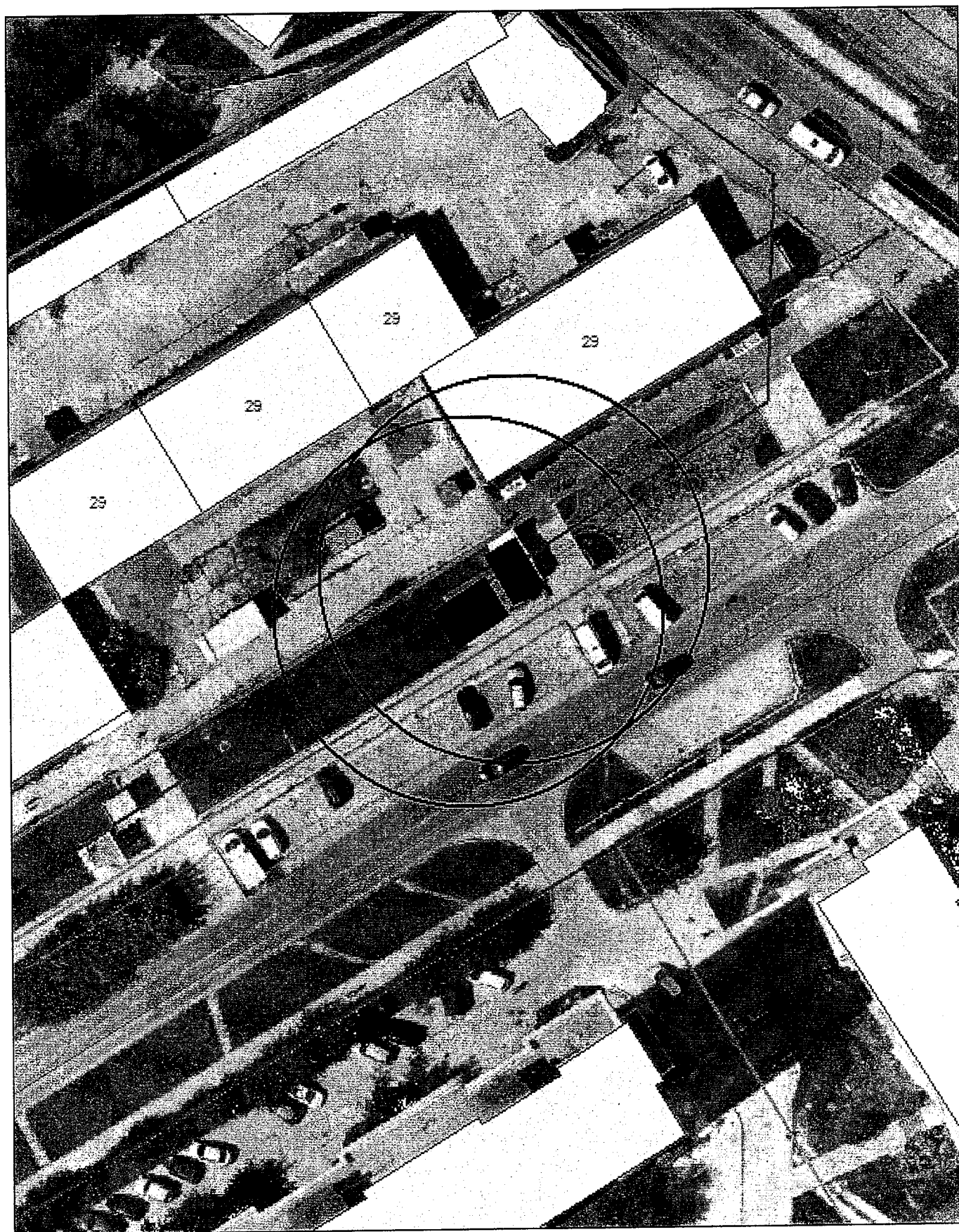


Схема территории по адресу: ул. Приисковая, (52)  
в масштабе М 1:500

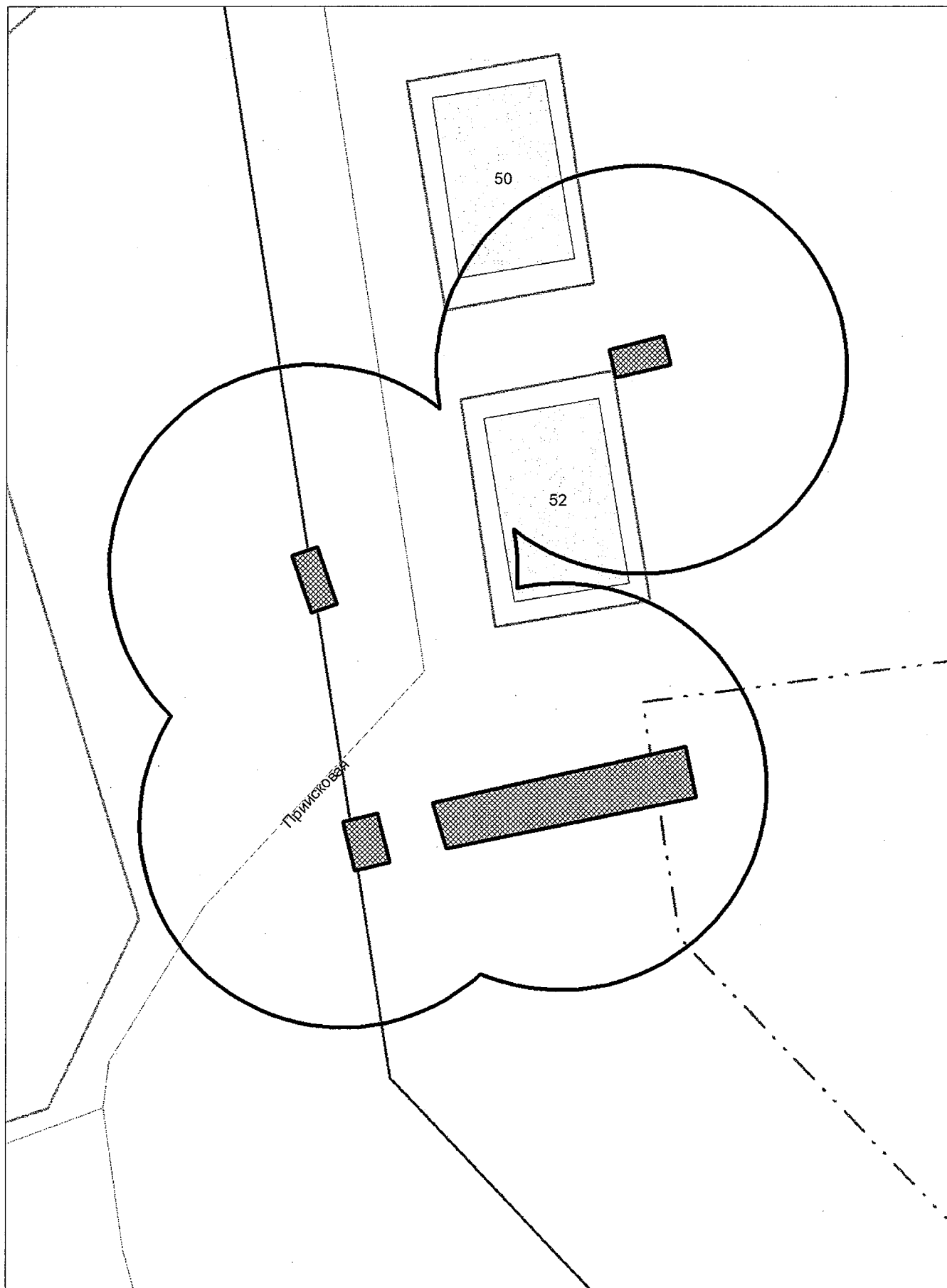


Схема территории по адресу: ул. Приисковая, (52)  
в масштабе М 1:500

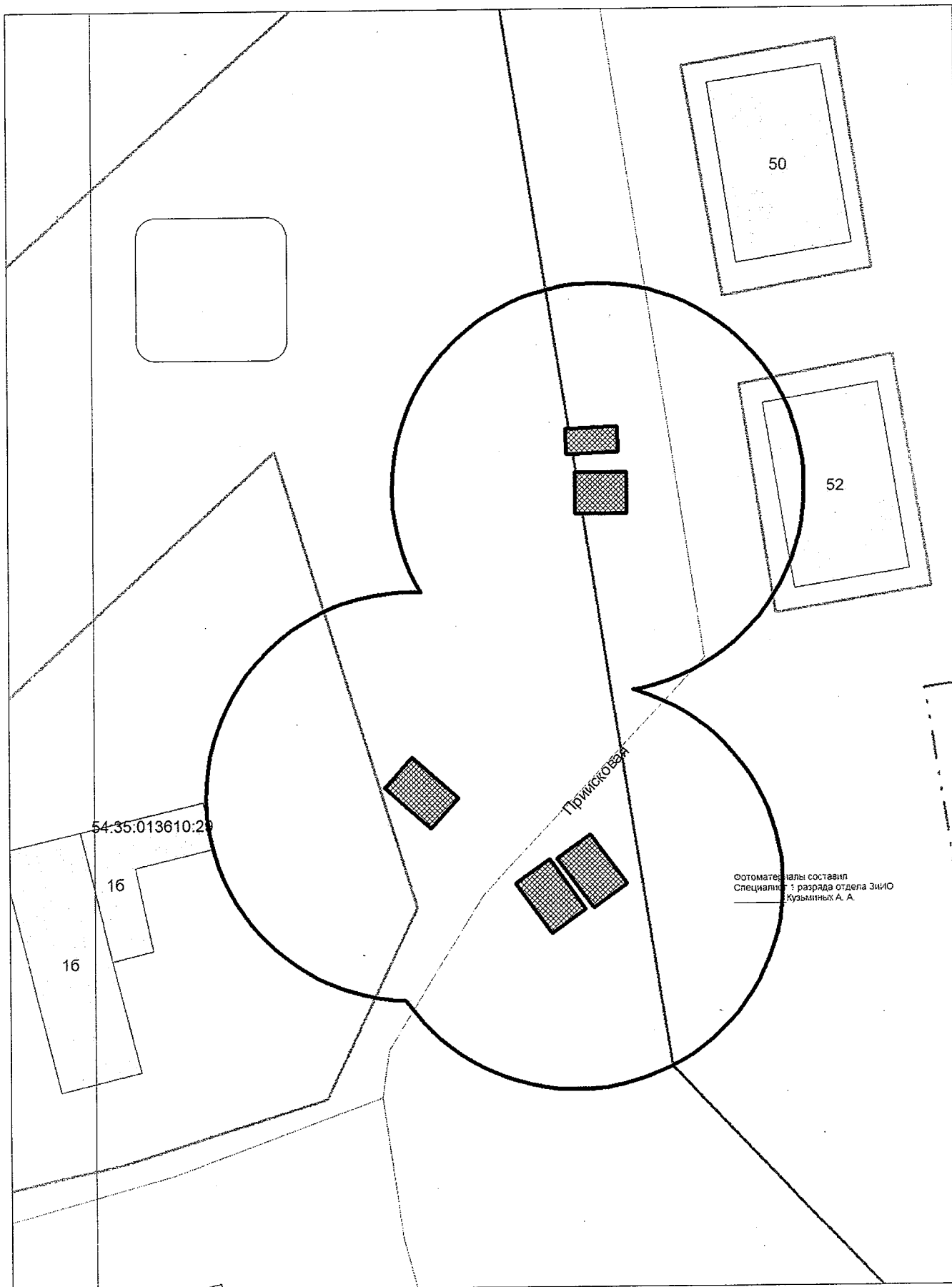


Схема территории по адресу: ул. Приисковая, (52)  
в масштабе М 1:500

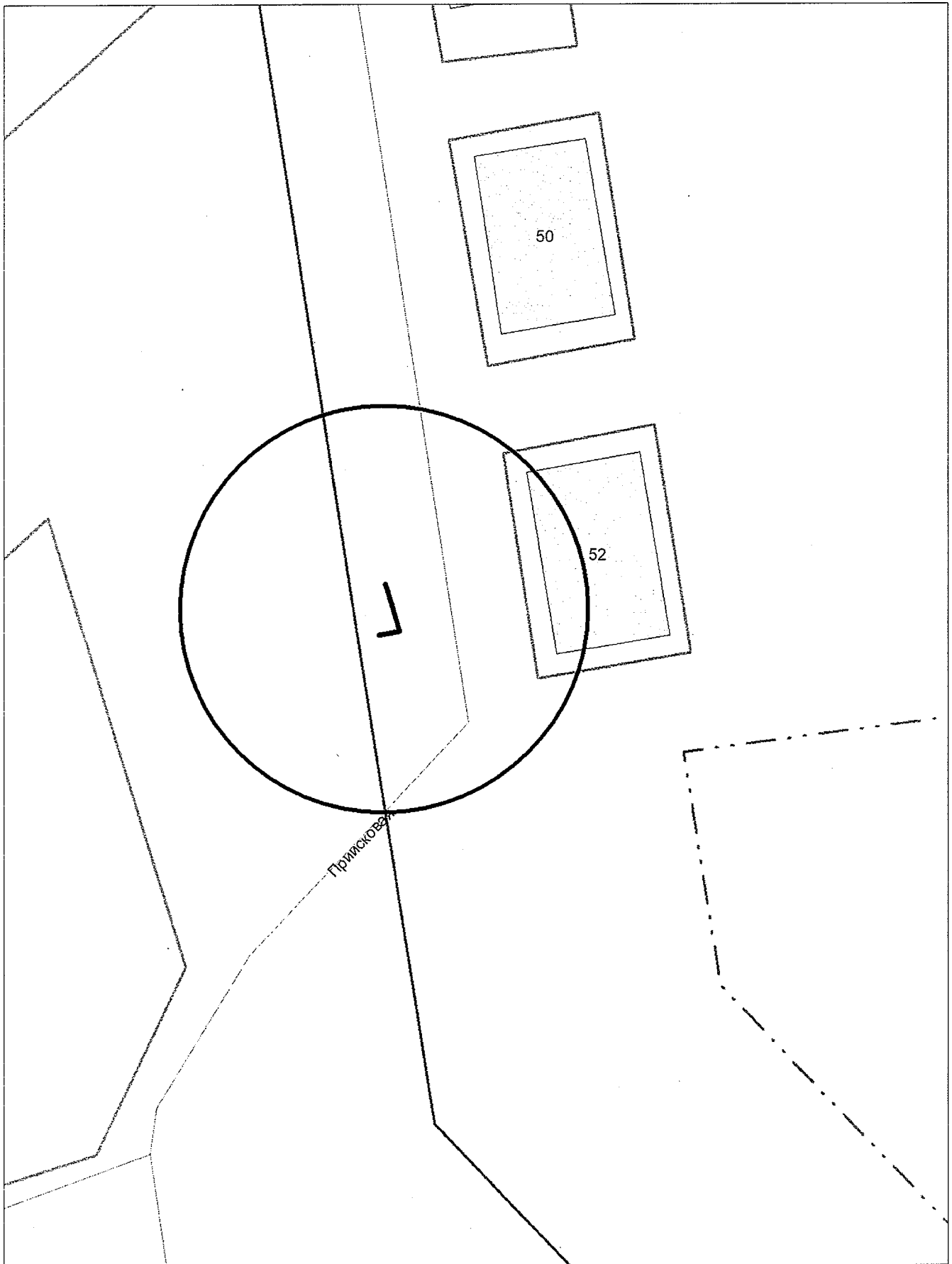




Схема размещения нестационарного объекта

